



Das Beste aus der Natur. Das Beste für die Natur.

## Aktualisierte Umwelterklärung 2016

mit den Daten aus dem Jahr 2015

Bezug nehmend auf die konsolidierte Umwelterklärung 2015

**Hipp-Werk Georg Hipp OHG**  
**Hipp GmbH & Co. Produktion KG**  
**Hipp GmbH & Co. Vertrieb KG**

Georg-Hipp-Straße 7  
85276 Pfaffenhofen

**Ansprechpartner:**  
**Florian Schmidt**  
Koordination Nachhaltigkeit

# GÜLTIGKEITSERKLÄRUNG

Der Unterzeichnende, Dr. Ulrich Hommelsheim, EMAS-Umweltgutachter mit der Registrierungsnummer DE-V-0117, zugelassen für den NACE-Code Abt. 10 „Herstellung von Nahrungsmitteln“, bestätigt, begutachtet zu haben, ob der Standort,

Georg-Hipp-Straße 7, 85276 Pfaffenhofen

der Organisationen

**Hipp-Werk Georg Hipp OHG**  
**Hipp GmbH & Co. Produktion KG**  
**Hipp GmbH & Co. Vertrieb KG**

wie in der Umwelterklärung mit der Registrierungsnummer DE-155-00003 angegeben, alle Anforderungen der

Verordnung (EG) Nr. 1221/2009 (EMAS)

des Europäischen Parlaments und des Rates vom 25. November 2009 über die freiwillige Teilnahme von Organisationen an einem Gemeinschaftssystem für Umweltmanagement und Umweltbetriebsprüfung (EMAS) erfüllt.

Mit der Unterzeichnung dieser Erklärung wird bestätigt, dass

- die Begutachtung und Validierung in voller Übereinstimmung mit den Anforderungen der Verordnung (EG) Nr. 1221/2009 durchgeführt wurden,
- das Ergebnis der Begutachtung und Validierung bestätigt, dass keine Belege für die Nichteinhaltung der geltenden Umweltvorschriften vorliegen,
- die Daten und Angaben der aktualisierten Umwelterklärung der Organisation ein verlässliches, glaubhaftes und wahrheitsgetreues Bild sämtlicher Tätigkeiten der Organisation innerhalb des in der Umwelterklärung abgegebenen Bereichs geben.

Diese Erklärung kann nicht mit einer EMAS-Registrierung gleichgesetzt werden. Die EMAS-Registrierung kann nur durch eine zuständige Stelle gemäß der Verordnung (EG) Nr. 1221/2009 erfolgen. Diese Erklärung darf nicht als eigenständige Grundlage für die Unterrichtung der Öffentlichkeit verwendet werden.

Aachen, den 30.06.2016

Dr. Ulrich Hommelsheim  
Umweltgutachter

## Inhalt

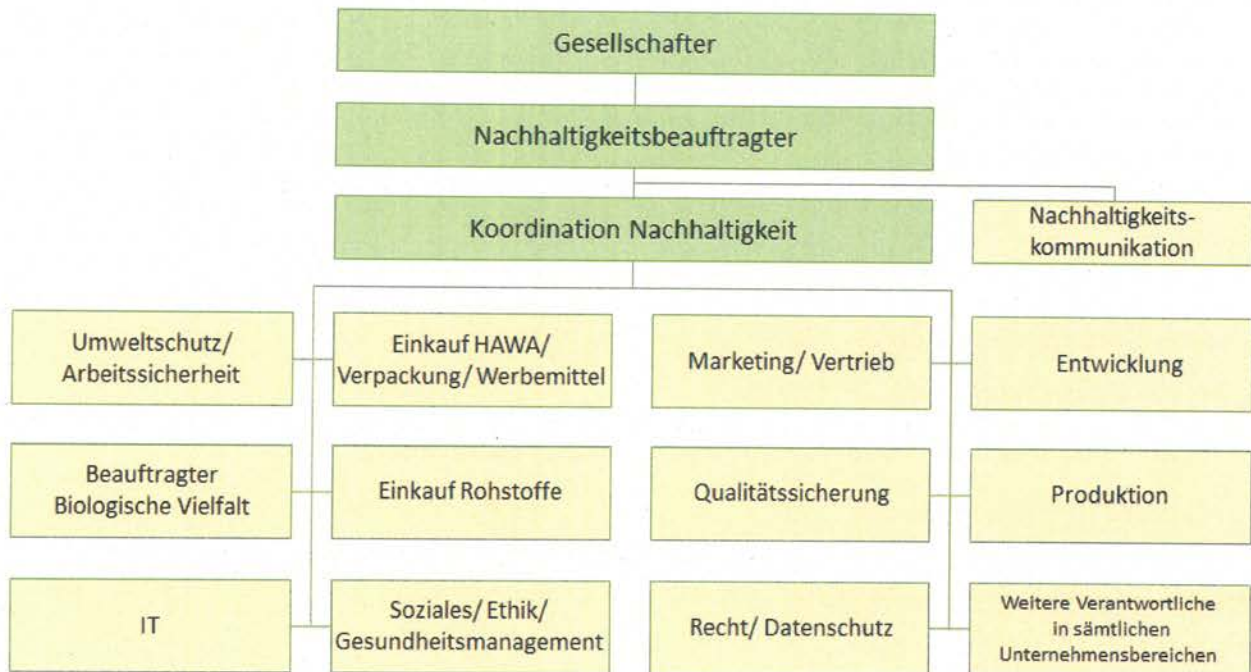
---

1.	Umweltmanagement	4
2.	Ergebnisse interner Umwelt-Audits	4
2.1.	Interne Umwelt-Audits	4
2.2.	Begehungen	4
3.	Äußerungen von externen interessierten Kreisen	5
4.	Umweltleistung der Organisation inkl. Sozialkennzahlen	5
4.1.	Kernindikatoren angelehnt an EMAS III	5
4.1.1.	Bilanzkontenrahmen	5
4.1.2.	Rohstoffe	5
4.1.3.	Betriebsstoffe	5
4.1.4.	Reinigungsmittel	6
4.1.5.	Energieeffizienz	6
4.1.6.	Verpackung (berechnet auf Basis abgefüllter Produkte)	6
4.1.7.	Wasser	6
4.1.8.	Abwasser	6
4.1.9.	Abfall	7
4.1.10.	Emissionen	7
4.1.11.	Materialeffizienz:	8
4.1.12.	Biologische Vielfalt:	8
4.1.13.	Papierverbrauch	8
4.2.	Umweltkennzahlen (2012 – 2014)	9
4.3.	Umweltkosten	9
5.	Erfüllungsgrad von Zielsetzungen und Einzelziele	9
6.	Verbesserungsvorschläge	10

# HiPP Werk Georg Hipp Pfaffenhofen

## 1. Umweltmanagement

Im Sinne der unternehmensstrategischen Ausrichtung auf ein systematisches Nachhaltigkeitsmanagement, wurde das Umweltmanagement als eigenständiger Bereich in diese Struktur integriert. Die bedeutenden Umweltaspekte sind auf diese Unternehmensbereiche und –prozesse bezogen. Die Organisationsstruktur und das Managementsystem wurden nicht wesentlich verändert.



## 2. Ergebnisse interner Umwelt-Audits

### 2.1. Interne Umwelt-Audits

- Internes Audit in PAF 2015 durchgeführt, Maßnahmen erledigt
- Schulung der Umweltauditoren durchgeführt
- Festlegung eines neuen Verfahrens & Dokumentation

### 2.2. Begehungen

Begehungen in den Bereichen:

- Schlosserei
- Bau/Handwerk
- Reinigungsmittellager / CIP Anlagen

→ alle Maßnahmen umgesetzt

### 3. Äußerungen von externen interessierten Kreisen

Elternservice stellt fest:

Allgemein drei Themenblöcke, die beim Thema Nachhaltigkeit gefragt sind:

- Einheitlicher Messlöffel für alle Milchnahrungen
- Ummantelung der Teebeutel / Extrakt-Tees in Plastiksticks
- Palmöl

### 4. Umweltleistung der Organisation inkl. Sozialkennzahlen

#### 4.1. Kernindikatoren angelehnt an EMAS III

##### 4.1.1. Bilanzkontenrahmen

INPUT	2013	2013 Einheit/t	Veränd. relativ zum Vorjahr	2014	2014 Einheit/t	Veränd. relativ zum	2015	2015 Einheit/t	Veränd. relativ zum Vorjahr	Veränd. Relativ	Absolute Veränderung
Rohstoffe (t)	34.382	0,5634	0,05%	34.161	0,5773	2,47%	38.726	0,5928	2,68%	↑	13,36%
Betriebsstoffe (t)	149	0,0024	-0,01%	126	0,0021	-12,68%	143	0,0022	2,54%	↑	13,21%
Reinigungsmittel (t)	167	0,0027	14,65%	142	0,0024	-12,54%	161	0,0025	2,55%	↑	13,23%
Energie (MWh)	45.597	0,7472	-0,79%	43.075	0,7280	-2,58%	46.183	0,7069	-2,89%	↓	7,22%
Wasser (m³)	500.631	8,2042	1,59%	505.674	8,5461	4,17%	543.812	8,3241	-2,60%	↓	7,54%
Verpackung (t)	31.108	0,5098	-0,62%	30.756	0,5198	1,96%	34.338	0,5256	1,12%	↑	11,65%
<b>OUTPUT</b>											
Produkte (t)	61.021	1,0000	0,00%	59.170	1,0000	0,00%	65.330	1,0000	0,00%	→	10,41%
Abwasser (m³)	442.455	7,2508	4,55%	451.334	7,6277	5,20%	488.809	7,4822	-1,91%	↓	8,30%
Abfall (t)	14.595	0,2392	3,30%	14.906	0,2519	5,33%	12.533	0,1918	-23,85%	↓	-15,92%
Emissionen (t)	2.262	0,0371	-14,96%	2.151	0,0364	-1,93%	2.008	0,0307	-15,47%	↓	-6,67%
[Anzahl Gläser] (Stück)	280.255.079	217,7	0,85%	278.971.499	212,1	-2,59%	309.631.907	211,0	-0,52%	↓	10,99%

##### 4.1.2. Rohstoffe

in t	2013	2013 Einheit/t	Veränd. relativ zum Vorjahr	2014	2014 Einheit/t	Veränd. relativ zum Vorjahr	2015	2015 Einheit/t	Veränd. relativ zum Vorjahr	Veränd. Relativ	Absolute Veränderung zum Vorjahr
Gesamtrohstoffe (t)	34.382	0,5634	0,05%	34.161	0,5773	2,47%	38.726	0,5928	2,68%	↑	13,36%
davon Bio (to)	25.265	0,4140	6,06%	25.699	0,4343	4,90%	27.739	0,4246	-2,24%	↑	7,94%
Bio-Anteil %	73,48%			75,23%			71,63%			↓	-4,79%

##### 4.1.3. Betriebsstoffe

in kg	2013	2013 Einheit/t	Veränd. relativ zum Vorjahr	2014 Menge	2014 Kosten	2014 Einheit/t	Veränd. relativ zum Vorjahr	2015 Menge	2015 Kosten	2015 Einheit/t	Veränd. relativ zum Vorjahr	Veränd. Relativ	Absolute Veränderung zum Vorjahr
Wasseraufbereitungsmittel	37.579	0,6158	-11,81%	35.721	15.072 €	0,6037	-1,97%	45.185	17.989 €	0,6913	14,52%	↑	26,4%
Leim	21.195	0,3473	-9,04%	19.230	67.658 €	0,3250	-6,43%	20.779	94.364 €	0,3181	-2,13%	↑	8,1%
Neutralisierung (Abwasserbehandlung)	4.830	0,0792	3,13%	4.310	6.275 €	0,0728	-7,97%	5.910	8.671 €	0,0905	24,18%	↑	37,1%
Kettengleitmittel	8.118	0,1330	-15,89%	7.518	14.280 €	0,1270	-4,52%	3.572	6.787 €	0,0547	-56,96%	↓	-52,5%
Auftausalz (Stroddienst)	26.400	0,4326	78,37%	3.200	k.A.	0,0541	-87,50%	13.800	1.863 €	0,2112	290,88%	↑	331,3%
Schmierstoffe und Öle	58	0,0010	-83,01%	582	3.149 €	0,0098	935,58%	892	49.694 €	0,0137	98,78%	↑	53,2%
Gas (Labor/Schlosserei)	1.397	0,0228	-18,43%	1.408	16.294 €	0,0238	3,82%	1.416	16.409 €	0,0217	-8,79%	↑	0,7%
Flüssigstickstoff (PET-Flaschen)	39.835	0,6495	3,09%	41.789	5.080 €	0,7063	8,73%	39.943	4.889 €	0,6114	-13,43%	↓	-4,4%
Tinte (Aufdruck Etiketten und Deckel)	448	0,0073	-8,47%	581	20.429 €	0,0098	33,75%	603	18.232 €	0,0092	-6,00%	↑	3,8%
Reinigungsbenzin (Reinigung von Maschinen)	30	0,0005	-	30	103 €	0,0005	3,13%	0	- €	0,0000	-100,00%	↓	-100,0%
Kältemittel (Kühlung)	147	0,0024	6,14%	223	11.598 €	0,0038	86,59%	108	4.041 €	0,0017	-58,18%	↓	-51,6%
-Leckage													
-Wartung													
Lösungsmittel	3.524	0,0578	-32,07%	4.631	27.111 €	0,0760	32,60%	4.523	27.063 €	0,0682	-9,52%	↑	-0,2%
-halogenfrei	3.324	0,0545	-31,90%	4.291	k.A.	0,0725	33,13%	4.313	k.A.	0,0680	-6,96%	↑	0,5%
-halogenhaltig	200	0,0033	-34,78%	240	k.A.	0,0041	23,75%	210	k.A.	0,0032	-30,75%	↓	-12,2%
Farben	2.283	0,0376	-18,24%	2.654	k.A.	0,0440	19,36%	1.760	k.A.	0,0285	-39,94%	↓	-33,7%
Gesamt	149.178	2,4417	-0,01%	126.305	207.016 €	2,1348	-12,88%	142.995	249.992 €	2,1888	2,62%	↑	12,2%

# HiPP Werk Georg Hipp Pfaffenhofen

## 4.1.4. Reinigungsmittel

in kg	2013	Öko	2013 g/Anz	Veränd. relativ zum Vorjahr	2014	Öko	2014 g/Anz	Veränd. relativ zum Vorjahr	2015	Öko	2015 g/Anz	Veränd. relativ zum Vorjahr	Veränd. Relativ	Absolute Veränderung zum Vorjahr	
<b>Reinigungsmittel</b>															
-Produktion	154.932	0%	0,583	15,31%	132.789	178.711 €	0%	0,476	-13,90%	150.901	246.003 €	0%	0,487	2,38%	13,64%
-Verwaltung	1.637	45%	0,006	-15,13%	1.681	7.451 €	86%	0,006	3,16%	1.430	6.832 €	70%	0,005	-33,37%	-14,95%
<b>Hygienebedarf</b>															
-Desinfektion (Prod.)	3.645	0%	0,013	17,87%	1.050	1.874 €	0%	0,004	-71,06%	2.700	4.343 €	0%	0,009	131,68%	157,14%
-Desinfektion (Verw.)	518	0%	0,002	43,85%	488	2.375 €	0%	0,002	-5,38%	540	2.624 €	0%	0,002	-0,26%	10,71%
-Seife	876	0%	0,003	19,46%	901	3.887 €	0%	0,003	3,09%	910	4.428 €	0%	0,003	-0,03%	0,07%
<b>Sanitärreiniger (WC)</b>															
-Sanitärreiniger	624	88%	0,002	1,07%	528	2.284 €	84%	0,002	-15,00%	580	2.799 €	79%	0,002	-1,60%	9,88%
<b>Sonstige Reiniger</b>															
-Geschirrspülmittel	3.308	5%	0,012	70,82%	2.770	9.597 €	8%	0,010	-15,90%	1.573	4.811 €	17%	0,008	-48,84%	-43,21%
-Waschmittel	1.889	0%	0,006	-5,50%	1.704	8.280 €	0%	0,006	1,35%	2.051	10.627 €	0%	0,007	8,42%	20,33%
<b>Gesamt</b>	167.232	0,90%	0,597	15,48%	141.911	212.070 €	1,23%	0,569	-4,75%	160.684	281.435 €	0,91%	0,518	7,05%	12,25%

## 4.1.5. Energieeffizienz

in MWh	2013	2013 Einheit/t	zum Vorjahr	2014	2014 Einheit/t	zum Vorjahr	2015	2015 Einheit/t	Veränd. relativ zum Vorjahr	Veränd. Relativ	Absolute Veränderung zum Vorjahr
<b>Treibstoffe</b>	3.838	0,0629	-13,50%	3.800	0,0642	2,12%	3.852	0,0590	-8,20%	↘	1,36%
<b>Strom</b>	7.722	0,1265	-3,90%	7.506	0,1269	0,25%	7.757	0,1187	-6,41%	↘	3,34%
<b>Heizöl (Hipp Werk)</b>	106	0,0017	8,43%	78	0,0013	-23,95%	82	0,0013	-4,93%	↘	4,96%
<b>Biomasse-Heizkraftwerk</b>	33.816	0,5542	1,28%	31.249	0,5281	-4,70%	33.928	0,5193	-1,66%	↘	8,57%
-davon Fernwärme	3.474	0,0569	-3,68%	2.991	0,0505	-11,22%	3.144	0,0481	-4,78%	↘	5,14%
-davon Dampf	30.342	0,4972	1,88%	28.258	0,4776	-3,95%	30.783	0,4712	-1,33%	↘	8,94%
<b>Erdgas</b>	115	0,0019	-	441	0,0075	296,94%	564	0,0086	15,80%	↘	27,85%
<b>Gesamt</b>	45.597	0,7472	-0,79%	43.075	0,7280	-2,58%	46.183	0,7069	-3,88%	↘	7,22%
<b>Anteil erneuerbare Energien</b>		82,39%			87,80%			88,06%			

## 4.1.6. Verpackung (berechnet auf Basis abgefüllter Produkte)

in to	2013	2013 Einheit/t	Veränd. relativ zum Vorjahr	2014	2014 Einheit/t	Veränd. relativ zum Vorjahr	2015	2015 Einheit/t	Veränd. relativ zum Vorjahr	Veränd. Relativ	Absolute Veränderung zum Vorjahr
<b>Glas</b>	26.566	0,4354	-0,59%	26.305	0,4446	2,12%	29.460	0,4509	1,44%	↘	11,99%
<b>Deckel</b>	1.530	0,0251	-0,81%	1.536	0,0260	3,52%	1.720	0,0263	1,41%	↗	11,97%
<b>Kartontray</b>	1.564	0,0256	-0,71%	1.550	0,0262	2,22%	1.722	0,0284	0,59%	↗	11,06%
<b>Etiketten</b>	275	0,0045	0,05%	268	0,0045	0,62%	300	0,0046	1,14%	↗	11,67%
<b>Schrumpffolie</b>	308	0,0050	-0,23%	303	0,0051	1,51%	336	0,0051	0,39%	↗	10,84%
<b>PET</b>	865	0,0142	-1,30%	793	0,0134	-5,42%	800	0,0122	-8,64%	↘	0,87%
<b>Gesamt</b>	31.108	0,5098	-0,62%	30.756	0,5198	1,96%	34.338	0,5256	1,12%	↗	11,65%

## 4.1.7. Wasser

in m³	2013	2013 Einheit/t	Veränd. relativ zum Vorjahr	2014	2014 Einheit/t	Veränd. relativ zum Vorjahr	2015	2015 Einheit/t	Veränd. relativ zum Vorjahr	Veränd. Relativ	Absolute Veränderung zum Vorjahr
<b>Arteserwasser (genutzt)</b>	2.103	0,0345	-50,23%	0	-	-	0	0	-	-	0,00%
<b>Öffentliche Wasserversorgung (Stadt)</b>	3.041	0,0498	-64,78%	50.982	0,8616	1628,94%	19.924	0,3050	-64,66%	↘	-60,92%
<b>Brunnenwasser</b>	495.487	8,1198	3,24%	454.692	7,6845	-5,36%	523.888	8,0191	4,35%	↗	15,22%
<b>Gesamt</b>	500.631	8,2042	1,59%	505.674	8,5461	4,17%	543.812	8,3241	2,80%	↘	7,54%

## 4.1.8. Abwasser

in m³	2013	2013 Einheit/t	Veränd. relativ zum Vorjahr	2014	2014 Einheit/t	Veränd. relativ zum Vorjahr	2015	2015 Einheit/t	Veränd. relativ zum Vorjahr	Veränd. Relativ	Absolute Veränderung zum Vorjahr
<b>Direkteinleitung in den Fluss Ilim</b>	169.670	2,780	3,44%	173.042	2,924	5,18%	173.701	2,659	-9,08%	↘	0,38%
<b>Einleitung in die Kläranlage</b>	272.785	4,470	5,26%	278.292	4,703	5,21%	315.108	4,823	2,55%	↗	13,23%
<b>Gesamt</b>	442.455	7,251	4,55%	451.334	7,628	5,20%	488.809	7,482	-1,91%	↘	8,30%

## 4.1.9. Abfall

in to	2013	2013 Einheit	Veränd. relativ zum Vorjahr	2014	2014 Einheit	Veränd. relativ zum Vorjahr	2015	2015 Einheit	Veränd. relativ zum Vorjahr	Veränd. Relativ	Absolute Veränderung zum Vorjahr
<b>Abfälle zur Verwertung</b>											
gemischte Abfälle	348,80	5,7160	4,05%	347,62	5,8749	2,78%	343,78	5,2622	-10,43%	↘	-1,10%
Altglas	223,3	3,6594	27,94%	242,31	4,0951	11,91%	286,56	4,3864	7,11%	↗	18,26%
Altpapier	495,36	8,1178	47,31%	435,76	7,3645	-9,28%	373,12	5,7113	-22,45%	↘	-14,37%
PE-Folie	87,3	1,4306	-22,10%	106,80	1,8050	26,16%	119,97	1,8364	1,74%	↗	12,33%
Weißblech	58,10	0,9521	-3,92%	41,58	0,7027	-26,19%	42,36	0,6484	-7,73%	↘	1,88%
Fester Gemüseabfall	1.119,15	18,3403	-15,40%	1.161,45	19,6290	7,03%	1.091,79	16,7119	-14,86%	↘	-6,00%
Flüssiger Gemüseabfall	10.270,70	168,3129	0,08%	9.838,04	166,2671	-1,22%	7.634,52	116,8610	-29,71%	↘	-22,40%
Fleischhaltige Abfälle	1.577,90	25,8581	50,87%	2.389,73	40,3875	56,19%	2.253,19	34,4894	-14,60%	↘	-5,71%
Fettabscheider	48,00	0,7866	-5,41%	48,00	0,8112	3,13%	48,00	0,7347	-9,43%	↘	0,00%
Altholz	9,90	0,1622	-29,59%	13,48	0,2278	40,42%	20,74	0,3175	39,35%	↗	53,86%
PET-Flaschen	11,10	0,1819	-56,43%	12,78	0,2160	18,74%	12,80	0,1959	-9,29%	↘	0,16%
Mischkunststoffe							2,28				-
Almetalle	308,65	5,0580	-6,12%	229,92	3,8857	-23,18%	253,78	3,8846	-0,03%	↘	10,38%
Altöle *	1,60	0,0262	-49,55%	1,31	0,0221	-15,56%	0,66	0,0101	-54,16%	↘	-49,39%
Lösemittel *	5,60	0,0918	26,12%	4,10	0,0693	-24,49%	4,08	0,0625	-9,85%	↘	-0,46%
E-Schrott	k.A.			k.A.			0,78	0,0119	-	-	-
Styropor	k.A.			k.A.			0,00	0,0000	-	-	-
Grünabfälle	k.A.			k.A.			9,04	0,1384	-	-	-
Speiseöle / -fette	k.A.			k.A.			0,82	0,0126	-	-	-
<b>Abfälle zur Beseitigung</b>											
Laborabfälle	1,10	0,0180	48,64%	2,60	0,0439	143,76%	1,06	0,0162	-63,07%	↘	-59,23%
-gebrauchte anorganische Chemikalien*							0,06	0,0009	-	-	-
-gebrauchte organische Chemikalien*							1,00	0,0153	-	-	-
Eisenschlamm				5,00	0,0845	-	7,00	0,1071	26,80%	↗	40,00%
Bauschutt	17,70	0,2901	-60,23%	17,94	0,3032	4,53%	18,16	0,2780	-8,32%	↘	1,23%
Asbesthaltige Baustoffe*	10,46	0,1714	-	8,00	0,1352	-21,13%	8,18	0,1252	-7,39%	↘	2,25%
Gesamt	14.595	239,1735	3,30%	14.906	251,9248	5,33%	12.533	191,8366	-23,05%	↘	-15,92%
Recyclingquote	99,80%			99,77%			99,64%				
Recyclingquote ohne gemischte Abfälle	97,41%			97,44%			96,98%				

Die Summe der gefährlichen Abfälle (mit \* gekennzeichnet) betragen 2013- 18,76 to, 2014- 16,01 to und 2015- 13,98 to.

## 4.1.10. Emissionen<sup>1</sup>

in to	2013	2013 Einheit/t	Veränd. relativ zum Vorjahr	2014	2014 Einheit/t	Veränd. relativ zum Vorjahr	2015	2015 Einheit/t	Veränd. relativ zum Vorjahr	Veränd. Relativ	Absolute Veränderung zum Vorjahr
CO <sub>2</sub> -eq in to Energiebezug	2.252,5	36,9136	-15,02%	1.631,4	27,5707	-25,31%	1.609,5	24,6359	-10,64%	↘	-1,34%
CO <sub>2</sub> -eq in to Kältemittel	nicht ermittelbar			511,1	8,6381	-	388,7	5,9496	-31,12%	↘	-23,95%
SO <sub>2</sub> in to	4,3	0,0706	-0,81%	3,9	0,0657	-7,00%	4,2	0,0640	-2,58%	↘	7,56%
-BHKW	3,6	0,0587	1,28%	3,3	0,0560	-4,70%	3,6	0,0550	-1,66%	↘	8,57%
-Werk	0,6	0,0095	-12,51%	0,6	0,0097	1,69%	0,6	0,0089	-7,89%	↘	1,70%
NO <sub>2</sub> in to	5,7	0,0928	0,26%	5,1	0,0868	-6,45%	5,6	0,0851	-1,95%	↘	8,25%
-BHKW	5,0	0,0815	1,28%	4,6	0,0776	-4,70%	5,0	0,0763	-1,86%	↘	8,57%
-Werk	0,5	0,0081	-8,03%	0,5	0,0091	12,29%	0,6	0,0087	-4,43%	↘	5,52%
Emissionen	2.262,5	37,0769	-14,96%	2.151,5	36,3612	-1,93%	2.007,9	30,7346	-19,47%	↘	-6,67%

<sup>1</sup> Berechnet auf Basis der Gemis Datenbank in der Version 4.6

# HiPP Werk Georg Hipp Pfaffenhofen

## 4.1.11. Materialeffizienz:

2015			
Rohstoff	38.726	Produkt	65.330
Wasser	543.812	Abfall	12.533
		Abwasser	488.809
		Emission	2.008
<b>Gesamt [t]</b>	<b>582.538</b>		<b>566.672</b>

## 4.1.12. Biologische Vielfalt:

2015		
17.697	Asphalt	29,0%
20.250	Dach	33,1%
8.567	Pflastersteine	14,0%
1.414	Schotter	2,3%
13.127	Grünfläche	21,5%
36	Sonstige	0,1%
<b>61.091</b>	<b>Gesamtfläche [m<sup>2</sup>]</b>	

## 4.1.13. Papierverbrauch

Hausintern:

[Input]	2013	vgl. Vorjahr	2014	vgl. Vorjahr	2015	vgl. Vorjahr
<b>Papierverbrauch gesamt [Blatt]</b>	2.573.500	-5%	2.618.000	2%	2.361.750	-10%
<b>davon Frischfaserpapier [Blatt]</b>	354.500	-34%	205.000	-42%	132.000	-36%
<b>Recyclingquote</b>	86,20%		92,17%		94,41%	
<b>Mitarbeiter [Anzahl]</b>	1.053	2%	1.092	4%	1.145	5%
<b>Verbrauch/ Mitarbeiter</b>	2.444	-7%	2.397	-2%	2.063	-14%

Werbemittel:

kg	2014	2015	vgl. Vorjahr
<b>Papierverbrauch gesamt</b>	296.600	284.500	-4%
<b>davon Frischfaserpapier</b>	2.200	1.500	-32%
<b>Recyclingquote</b>	99,26%	99,47%	0,22%



## 4.2. Umweltkennzahlen (2012 – 2014)

Kennzahlen	2011	2012	2013	2014	Soll 2015	Ist 2015	vgl. Vorjahr in %	Prognose 2016
Betriebsstoffe (kg / to)	2,1	2,6	2,4	2,1	2,1	2,2	2,5%	
Reinigungsmittel (kg / to)	1,9	2,4	2,7	2,4	2,4	2,5	2,6%	
Energie (kWh / to)	707,6	753,2	747,2	728,0	728,0	706,9	-2,9%	
Wasser (m³ / to)	7,5	8,1	8,2	8,5	8,5	8,3	-2,6%	
Verpackung Basis Produkte (kg / to)	497,3	513,0	509,8	519,8	519,8	525,6	1,1%	
Abwasser (m³ / to)	6,4	6,9	7,3	7,6	7,6	7,5	-1,9%	
• Kühlwasser Ilm	2,5	2,7	2,8	2,9	2,9	2,7	-9,1%	
• Abwasser Kläranlage	3,9	4,2	4,5	4,7	4,7	4,8	2,6%	
Abfall gesamt (kg / to)	227,3	231,5	239,2	251,9	251,9	191,8	-23,9%	
Restmüll (kg / to)	5,3	5,5	5,7	5,9	5,9	5,3	-10,4%	
Kohlendioxid (kg / to)	47,2	43,4	36,9	36,2	36,2	30,6	-15,5%	
Schwefeldioxid (g / to)	66,9	71,2	70,6	65,7	65,7	64,0	-2,6%	
Stickoxid (g / to)	87,1	92,5	92,8	86,8	86,8	85,1	-2,0%	

## 4.3. Umweltkosten

in EUR	2013	2013 €/t	Veränd. relativ zum	2014	2014 €/t	Veränd. relativ zum Vorjahr	2015	2015 €/t	Veränd. relativ zum	Veränd. Relativ	Absolute Veränderung
Wasser	207.934	3,41	-1,39%	270.669	4,57	34,24%	247.669	3,79	-17,13%	↘	-8,50%
Abwasser	585.153	9,59	30,51%	651.492	11,01	14,82%	746.806	11,43	3,82%	↗	14,63%
Abfall	123.211	2,02	17,50%	151.617	2,56	26,90%	134.725	2,06	-19,52%	↘	-11,14%
-Kosten	262.417	4,30	2,59%	280.106	4,73	10,08%	252.777	3,87	-18,27%	↘	-9,76%
-Erlöse	-139.206	-2,28	-7,76%	-128.489	-2,17	-4,81%	-118.052	-1,81	-16,79%	↘	-8,12%
Energie	3.353.217	54,95	7,81%	3.161.456	53,43	-2,77%	3.194.426	48,90	-8,48%	↘	1,04%
-davon Dampf	2.015.112	33,02	11,64%	1.821.488	30,78	-6,78%	1.924.958	29,47	-4,28%	↘	5,68%
-davon Strom	1.115.844	18,29	5,87%	1.152.548	19,48	6,52%	1.192.059	18,25	-6,32%	↘	3,43%
- davon EEG-Umlage	377.104	6,18	30,63%	468.386	7,92	28,09%	478.594	7,33	-7,45%	↘	2,18%
Gesamt (EUR)	4.269.515	69,97	10,20%	4.235.233	69,41	-0,80%	4.323.626	66,18	-4,63%	↘	2,09%
Umweltkosten/to Produkt	69,81			71,58			66,18				

## 5. Erfüllungsgrad von Zielsetzungen und Einzelziele

Titel	Status	
	Bis wann?	Status
Umstellung von Mineralwolle auf Hanf als Isoliermaterial	2014	erledigt
Prüfung: Einsparung von Wasser und Dampf durch Zerkleinerung eines Rohstoffs. Dadurch Verzicht auf einen Prozessschritt möglich?	2014	nicht umgesetzt
Glasverlagerung von Gmunden nach Pfaffenhofen: Energieeinsparung durch Heißabfüllung statt Autoklavenpasteurisierung	2014	erledigt
Verringerung von Tintenverbrauch durch Ersatz der Videojet-Anlagen	2014	erledigt
Isolierung CIP-Raum Obst	2014	erledigt
Prüfung PV-Anlage (127 kW) Gebäude 48	2014	nicht umgesetzt
Prüfung Isolierung Gebäude 48	2014	nicht umgesetzt
Energieeinsparung: Frischkartoffelverarbeitung ohne Blancheur	2014	nicht umgesetzt

## HiPP Werk Georg Hipp Pfaffenhofen

Test von Wasserbeleber: Reduzierung von Aufbereitungsmittel im Kühlwasserkreislauf	2014	erledigt
Checkliste - Nachhaltiges Bauen	2015	offen
Energieeinsparung: Ersatz Blancheur durch Auftautunnel	2015	erledigt
Energieeinsparung: Umstellung von zwei Schrumpftunneln auf Gas	2015	erledigt
Energie-/Wassereinsparung: Nutzung von Kühlwasser für CIP-Anlage Obst	2016	offen
Überprüfung Heizungssystem Reisingang	2016	offen
Energieeinsparung/Lärmreduzierung: Ersatz Dampfschäler	2015	nicht umgesetzt
Einsatz von "grüner Tinte" prüfen	2015	nicht umgesetzt
Druckluftoptimierung	2015	erledigt
Koordinierung der Einführung eines nachhaltigen Lieferkettenmanagements	2016	offen
Projekt Legal Compliance Umweltrecht	2016	offen
ganzheitliches Konzept der Stoffströme Energie, Wasser, Abfall	2016	offen
Einführung eines internen Energiemanagements	2016	offen
Definition einer Verpackungsstrategie	2016	offen
Kanaldichtigkeitsprüfung durchführen	2016	offen
Konzept Energieerzeugung 2020	2018	offen
Ersatz Füller 2	2016	offen
Brunnensanierung Brunnen 2& 3	2016	offen
ASI Langzeittemperaturmessungen an verschiedenen Arbeitsplätzen	2016	offen
Umsetzung der Optimierung der gemischten Abfälle (Folien separieren)	2016	offen
weniger Wasser- und Reinigungsmittelverbrauch durch Chargenreduzierung aufgrund von Artikelreduzierung	2017	offen

### 6. Verbesserungsvorschläge

Über alle Themen und Bereiche wurden 244 eingereicht und davon 49 angenommen.



Hubertus Doms

Geschäftsleitung Werk  
Nachhaltigkeitsbeauftragter